

ПРОБЛЕМЫ САМОАКТУАЛИЗАЦИИ ПОДРОСТКОВ В СОВРЕМЕННОМ ОБРАЗОВАТЕЛЬНОМ ПРОСТРАНСТВЕ

Е.Е. Вахромов

Московский государственный областной университет

evakhromov@yandex.ru

Необходимость подготовки подрастающего поколения к интеграции в инфраструктуру современного общества и его культуру приводит к интенсификации учебного процесса в школах и ВУЗах. При этом увеличивается напряжение во взаимоотношениях между его субъектами, возрастают стрессовые нагрузки на педагогов и учащихся. В результате повышается степень риска дезадаптации и проявления различных форм отклонений в поведении и развитии учащихся; постоянно увеличивается число детей и подростков, чьи индивидуальные траектории развития выходят все дальше за пределы традиционных представлений о «нормативном» развитии.

Применение традиционных методов обучения и воспитания по отношению к представителям этой группы учащихся, удельный вес которой постоянно возрастает, не позволяет решить в полной мере задачи, стоящие перед системой образования. Изучение различных аспектов *проблемы самоактуализации* субъектов учебно-воспитательного процесса является необходимой теоретической основой разработки практических психолого-педагогических методов и методик, создающих оптимальные предпосылки для их совместного выхода на оптимальные траектории развития, позволяющие в *максимально возможной степени реализовать свой человеческий потенциал*. Наиболее проблематичным и наименее изученным в этом аспекте сегодня является *подростковый этап развития* человека как субъекта и личности, а наиболее острой и актуальной является проблема коррекции отклонений в поведении подростков и профилактики отклоняющихся, девиантных типов развития [1,2].

В 1999-2002 г.г. автором проведено исследование *комплексов личностных особенностей подростков*, которые, в условиях повышенного напряжения, связанного с интенсификацией учебного процесса и конфликтами во взаимоотношениях со значимыми лицами в ближайшем окружении, повышают риски проявления девиаций в их поведении и препятствуют полноценному протеканию процесса самоактуализации, овладению необходимым уровнем компетентности [3]. Эмпирической базой исследования были 592 подростка с отклоняющимся поведением, с которыми в период с 1999 по 2002 год проводилась развивающая работа и работа по психолого-педагогической реабилитации. В ходе исследования 286 подросткам в возрасте от 11 до 16 лет, из числа которых 176 (63%) были направлены на комплексную диагностику в связи с отклонениями в поведении, а 110 (37%) проходили комплексную психодиагностику, предъявлялись тесты САТ, САМОАЛ и СМЛЛ. На рис. 1. представлена динамика самоактуализации подростков с отклоняющимся поведением по сравнению с подростками группы «норма» по тесту САМОАЛ.

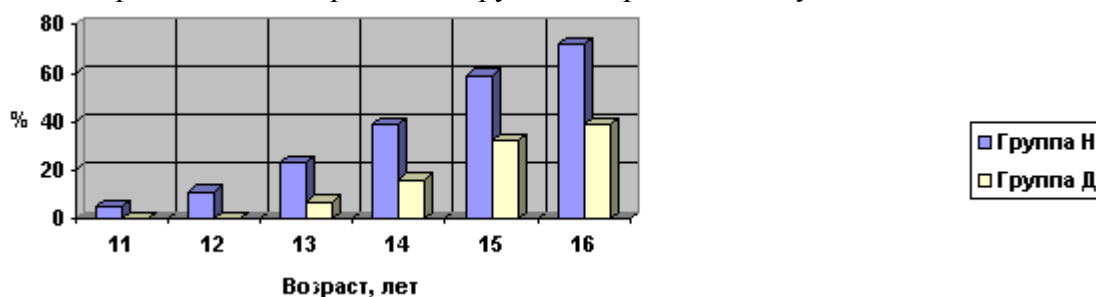


Рис 1. Сравнительная динамика процесса самоактуализации у подростков с отклоняющимся (Д) и нормативным (Н) поведением.

Самоактуализация у подростков с отклоняющимся поведением менее выражена во всех возрастных подгруппах по сравнению с подростками группы «норма». Отставание подростков с отклоняющимся поведением в динамике самоактуализации определяется характерным для них более низким, по сравнению с подростками группы «норма», уровнем выраженности познавательных интересов, пассивным стилем саморегуляции, демонстративной гиперсоциальностью установок, искажениями в образе мира и самого себя, что создает ограничения в возможностях решения типичных проблемных ситуаций; не позволяет в должной мере овладеть социальной и индивидуальной компетентностью и находить социально приемлемые стратегию и тактику реализации даже вполне реалистичных жизненных планов.

Отставание процесса самоактуализации у подростков с отклоняющимся поведением (группа Д) по сравнению с группой «норма» в каждой возрастной группе явилось основанием для формирования экспериментальных и контрольных групп. С каждой экспериментальной группой на протяжении 10 недель проводился по специально разработанной программе *развивающий эксперимент* - цикл из 10 учебно-тренировочных занятий, направленных на формирование у подростков способности к саморегуляции, развитие познавательных интересов и потребностно-мотивационной сферы и психологических предпосылок к самоактуализации.

В развивающем эксперименте, психопрофилактической и коррекционной работе с подростками использовались индивидуальные и групповые методы работы с подростками (И.В. Вачков, И.В. Дубровина, А.И. Захаров, А.М. Прихожан, Н.С. Пряжников и др.); методы психотерапии творчеством и творческим самовыражением (В.М. Бехтерев, М.Е. Бурно и др.); техники семейного консультирования (Э.Г. Эйдемиллер, Н.В. Александрова, Н.Л. Васильева, А.И. Вовк и др.); методы мультимодальной психотерапии (А. Лазарус, В.В. Макаров и др.); авторская методика «Построй свою вселенную».

Анализ данных, полученных по тесту СМИЛ перед началом и по окончании развивающего эксперимента, показал, что у подростков из контрольной группы значимых изменений в профиле личности и по отдельным шкалам не произошло. В то же время у большинства подростков из экспериментальной группы произошло повышение (в пределах нормы) уровня самоконтроля (шкала 1); повысилась адекватность восприятия трудностей на пути самоактуализации (умеренный рост по шкале 2 в пределах нормы); снизилась эмоциональная лабильность; умеренно повысился оптимизм.

В целом для подростков из экспериментальной группы оказалось характерным некоторое снижение показателей, могущих свидетельствовать о наличии акцентуации темперамента и характера. Более 82% подростков из экспериментальной группы по окончании развивающего эксперимента субъективно ощущали укрепление веры в себя и свои силы; показывали более реалистичное восприятие и себя и окружающих; характеризовали как более гармоничные свои взаимоотношения с внешним миром; были менее склонны к самообвинениям и обвинениям по адресу родных, близких и педагогов. Все подростки из экспериментальной группы отметили в самоотчетах, что в ходе развивающего эксперимента они научились в гораздо большей степени контролировать свои эмоции, проявления агрессии и аутоагрессии.

Для подростков из контрольной группы общая характеристика профиля личности может быть охарактеризована как стабильная. Отдельные повышения по одним шкалам профиля личности у них компенсируются отдельными понижениями по другим шкалам, происходящим под воздействием текущих обстоятельств. По результатам применения теста САМОАЛ было установлено, что по итогам развивающего эксперимента в экспериментальной группе произошел определенный рост обобщающих показателей, характеризующих динамику самоактуализации по окончании развивающего

эксперимента, а в контрольной группе эти показатели остались практически без изменений.

Для выявления комплекса характерологических и личностных особенностей подростков, предрасполагающих их к проявлению девиаций в поведении и негативно влияющих на динамику самоактуализации, использовались тесты Айзенка и Кеттелла. Анализ данных, полученных по тесту Айзенка, показал, что для склонных к проявлению девиаций подростков характерна повышенная утомляемость, быстрая истощаемость, неустойчивость настроения, неусидчивость, нетерпеливость, что предопределяет их меньшую успешность в учебной деятельности. Такие внешние проявления как «вялость» и «лень» отражают слабость типа высшей нервной деятельности и выполняют важную роль в защите психики от перегрузки. При неблагоприятной социальной ситуации развития эти особенности могут стать серьезным фактором, предрасполагающим возможность формирования у представителей этой группы подростков акцентуации темперамента и характера по психастеническому типу.

Анализ результатов по тесту Кеттелла показал, что 88,3% подростков с проявлениями отклонений в поведении считают себя людьми, безусловно соблюдающими моральные нормы и стандарты, причем более совестливыми и дисциплинированными, обладающими высоким уровнем самоконтроля над поведением, эмоциями и чувствами по сравнению с подростками группы Н. Они предпочитают отрицать наличие в себе всего того, что, как они полагают, в глазах значимых лиц может считаться недостатком.

Обобщение результатов, полученных по тестам Айзенка и Кеттелла и их сопоставление с данными тестов САМОАЛ и СМИЛ позволило выделить комплекс характеристик личности (**В** (интеллектуальное развитие) ≤ 3 ; **С** (эмоциональная устойчивость) ≤ 5 ; **I** (чувствительность) > 6 ; **Q3** (самоконтроль) > 6 ; **Q4** (фрустрационная тревожность) ≤ 5), который может рассматриваться как психодиагностический критерий, позволяющий отнести подростка в группу риска проявления девиаций в поведении и затруднений в процессе самоактуализации.

Комплексный многофакторный анализ показал, что для большинства подростков группы Д характерно наличие *искажений образа мира действительности и образа Я*, связанное с неосознаваемым действием защитных психологических механизмов. Ведущим психологическим фактором, лежащим в основе искажения образа мира и образа Я у подростков, является недостаточная развитость высших форм мышления (логического, абстрактного), и «слабость» типа высшей нервной деятельности, что определяет пониженный уровень самоконтроля, неустойчивость поведения, его ситуационную обусловленность, ригидность форм.

При неблагоприятных условиях в социальной ситуации развития это может привести к глубокому противоречию между образом подростка группы Д в его собственном восприятии и его образом в восприятии педагогами и близкими. В конфликтных ситуациях это противоречие может выглядеть для подростка неразрешимым и выступать в качестве важнейшего фактора, предрасполагающего его к девиантным проявлениям в поведении.

Было установлено, что демонстрируемая подростками и группы Д и группы Н *гиперсоциальность* отражает в экзистенциальном плане не столько осознанное и твердое намерение *быть*, сколько неосознанное желание *казаться*. Они пытаются скрыть свои истинные побуждения и представить себя в более «выгодном» свете. Сопоставление результатов, полученных по тестам Айзенка, Кеттелла и САМОАЛ показывает, что «ценой» такого рода демонстративного поведения является подавление подростками собственной спонтанности, деформация концепции Я и сдерживание самоактуализации.

Результаты проведенного развивающего эксперимента доказали, что все указанные выше негативные моменты не являются непреодолимыми преградами на пути подростка с отклоняющимся поведением к самоактуализации. На динамику процесса

самоактуализации подростков можно воздействовать в позитивном направлении, формируя ее психологические предпосылки с помощью проводящихся по специальным программам циклов учебно-тренировочных занятий, направленных на личностное развитие (для подростков с нормативным поведением), и с помощью мероприятий программы психолого-педагогической реабилитации (для подростков с отклоняющимся поведением).

В зависимости от степени выраженности девиаций в поведении и особенностей социального контекста, оптимальная стратегия психолого-педагогического воздействия на подростка, направленная на его вывод на оптимальную траекторию индивидуального развития, должна предполагать сочетание стратегий, ориентированных на исправление ошибок, уже совершенных в прошлом, и их ментальных и поведенческих последствий в настоящем (психотерапевтическая парадигма), и стратегий, ориентированных на помощь подростку в построении концепции будущего, адекватной его личностным особенностям; выработку социально приемлемых стратегии и тактики осуществления жизненных планов; самореализацию и самоактуализацию (психолого-педагогическая парадигма).

Самоактуализация подростка осуществляется, главным образом, в учебно-воспитательном процессе, разворачивающемся в иерархически организованном образовательном пространстве, которое должно выступать в качестве питательной среды процесса развития, быть, по своей сути, развивающим. Все более самостоятельно решая все возрастающей сложности задачи в учебной деятельности, подросток овладевает все более высокими уровнями социальной и индивидуальной компетентности, проявляет в поведении, общении, взаимодействии с другими людьми качества, соответствующие все более высоким стандартам, предъявляемым к нему иерархически организованной многоуровневой системой моделей человека как индивида, личности, субъекта, индивидуальности. Успешное продвижение подростка путем саморазвития позволяет ему, начиная с определенного момента, проявлять в своей жизнедеятельности надситуативную, творческую активность, в которой *самоисправление* становится одним из элементов *саморазвития* [5].

СПИСОК ЛИТЕРАТУРЫ

1. Зинченко В.П. Психологические основы педагогики: психолого-педагогические основы построения системы развивающего обучения Д.Б. Эльконина – В.В. Давыдова. – М.: Гардарики, 2002. – 431с.
2. Равен Д. Компетентность в современном обществе: выявление, развитие и реализация. – М.: Когито-центр, 2002. – 396с.
3. Вахромов Е.Е. Психологические особенности самоактуализации подростков с отклоняющимся поведением. Автореферат дисс...канд. психол. наук. – М., 2003
4. Вахромов Е.Е. Активирующая методика «Построй свою вселенную»//Школьный психолог, 2001, №48 – с.7-10
5. <http://vakhromov.narod.ru>